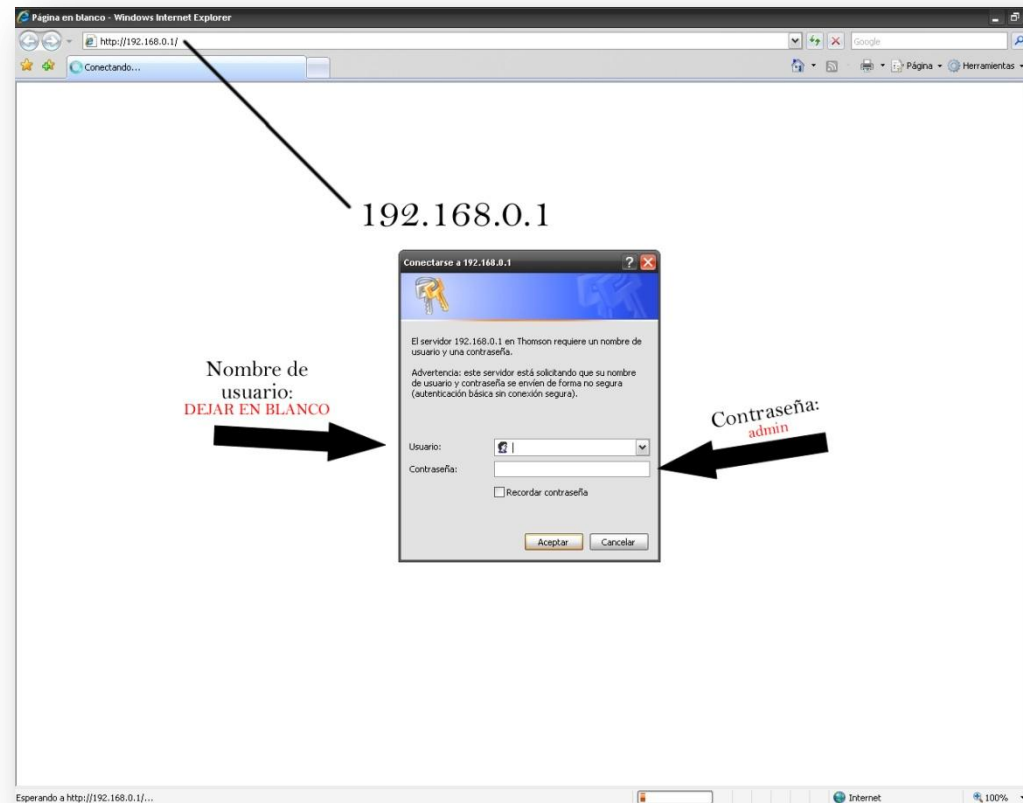


MANUAL SOBRE SEGURIDAD PARA CABLE~MODEM THOMSON TCW710

- I. Como primera opción comenzamos conectando nuestro cable RJ-45 (Cable de LAN) desde el router hasta nuestro ordenador, o bien pueden realizar todos estos pasos desde la misma red inalámbrica, con la consecuencia que podría quedar sin permisos de acceso a esta misma, teniendo que resetear su cable-modem, dando lugar a la pérdida de toda configuración ya realizada.
- II. A continuación abrimos una nueva ventana de Internet Explorer, e introducimos en el campo de dirección la dirección (192.168.0.1).



- III. Una vez escrita la dirección que usaremos para entrar en nuestro router, nos pedirá que introduzcamos el nombre de usuario y la clave de acceso. Escribiremos lo siguiente.

USUARIO:	DEJAREMOS ESTE CAMPO EN BLANCO
CONTRASEÑA:	admin

- IV. Pulsamos aceptar y a continuación entramos en el panel de administración de nuestro router automáticamente.

Residential Gateway Configuration: Status - Connection - Windows Internet Explorer

Residential Gateway Configuration: Status - Connection

Status Network Advanced Firewall Parental Control Wireless

THOMSON

Status

Connection
This page displays information on the status of the cable modem's HFC and IP network connectivity.

Software
Connection
Password
Diagnostics
Initial Scan

Startup Procedure

Procedure	Status	Comment
Acquire Downstream Channel	Locked	
Connectivity State	OK	Operational
Boot State	OK	Operational
Configuration File		
Security	Disabled	Disabled

Downstream Channel

Lock Status	Locked	Modulation	QAM64
Channel ID	1	Symbol rate	5056941
Downstream Frequency		Downstream Power	-13.6 dBmV
SNR	33.0 dB		

Upstream Channel

Lock Status	Locked	Modulation	QPSK
Channel ID	4	Symbol rate	2560 Ksym/sec
Upstream Frequency		Upstream Power	53.8 dBmV

All IP Address

IP Address	Duration	Expires
...	D: H: M: S:	...

Current System Time: Thu May 29 17:43:55 2008

© 2004 Thomson Inc. All rights reserved.

- V. Una vez dentro de nuestro panel de administración nos dirigiremos a la pestaña “Wireless” y hacemos clic sobre este.

Residential Gateway Configuration: Wireless - Basic Configuration - Windows Internet Explorer

http://192.168.0.1/wlanBasic.asp

Residential Gateway Configuration: Wireless - Basic C...

Status Network Advanced Firewall Parental Control **Wireless**

THOMSON

Wireless

802.11b/g Basic

This page allows configuration of the Access Point parameters, including the SSID and channel number.

Basic

Interface: Enabled

Wireless MAC Address: 00

Network Name (SSID): THOMSON

Closed Network: Open

New Channel: 11

Current Channel: 11

Network Authentication: No Authentication

Data Encryption Mode: No Encryption

Apply Restore Wireless Defaults

SecureEasySetup

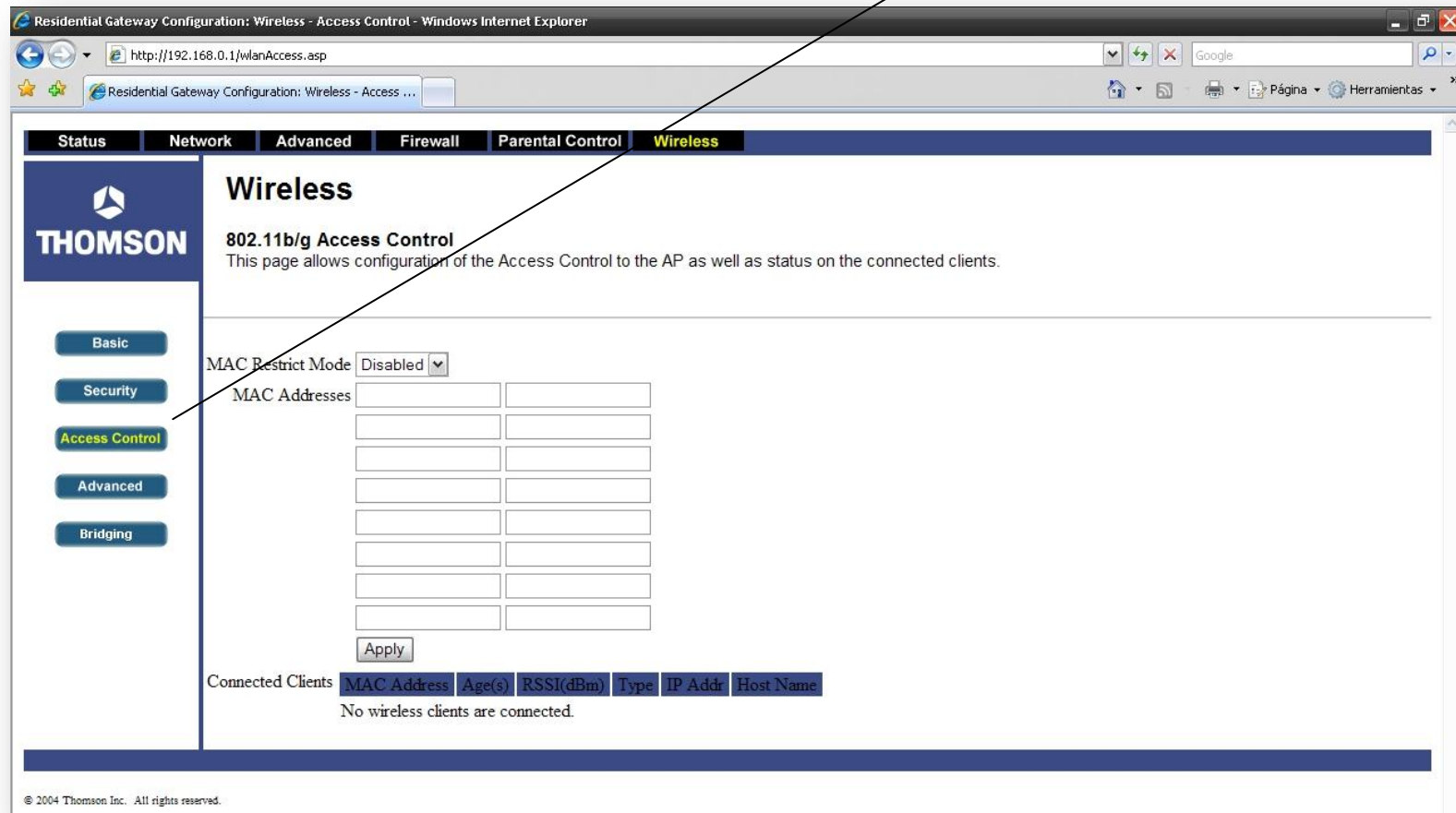
Use these buttons to manage your SecureEasySetup network.

Create SES Network Open SES Window

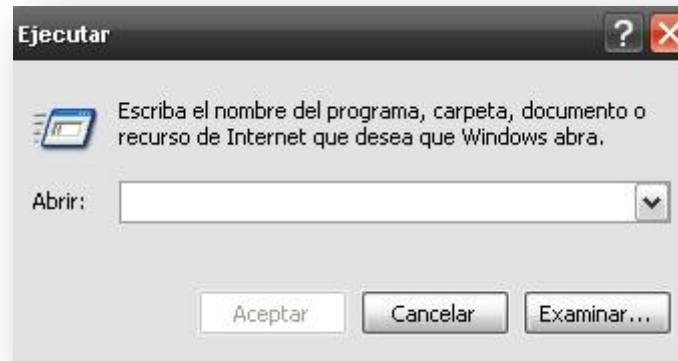
© 2004 Thomson Inc. All rights reserved.

- VI. Desde esta primera pagina que nos aparece tras pulsar en “Wireless”, podremos desactivar la interfaz WIFI de nuestro router. Para ello tendríamos que hacer clic sobre el menú desplegable situado en “Interface”, por defecto aparece como activado.
- También tenemos la opción de cambiar el nombre a nuestra conexión mediante la casilla: “Network Name (SSID)” por defecto aparece como; “THOMSON”. Puedes colocar el nombre que prefiera o bien dejar el nombre predefinido.
- VII. Pulsamos “Apply” para guardar las modificaciones realizadas.

VIII. A continuación pulsamos sobre en el menú lateral izquierdo, en “Access Control”

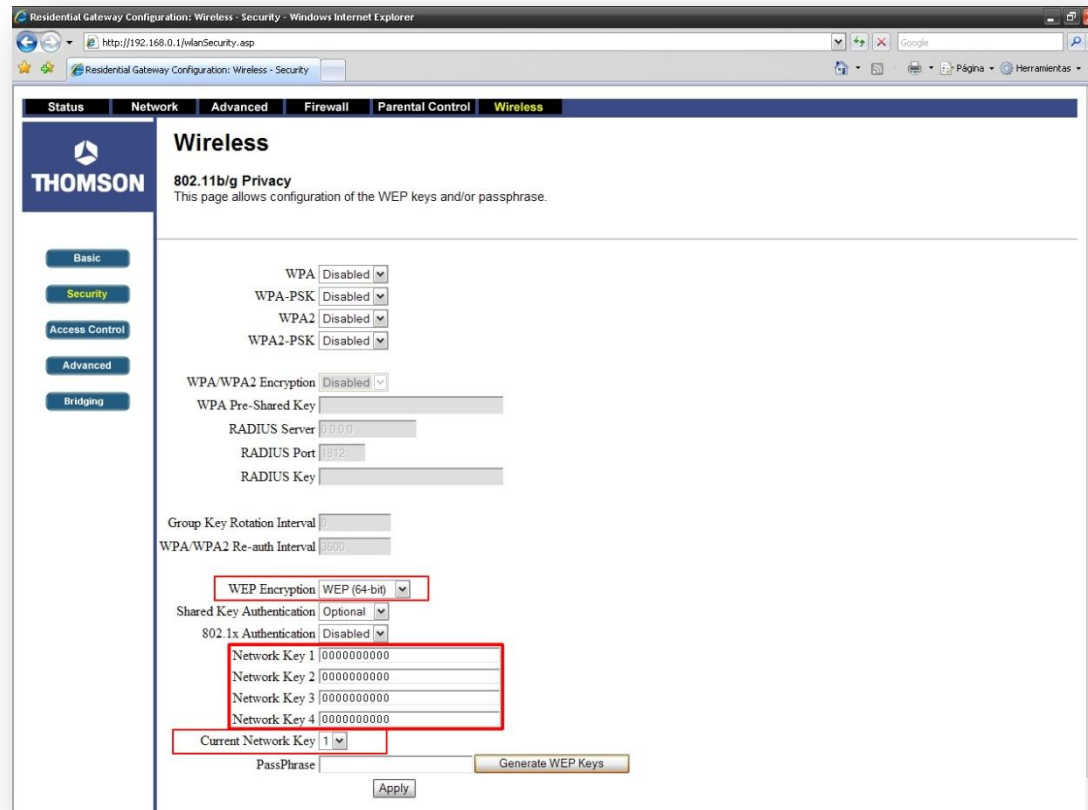


- IX. Desde “Access Control” tenemos la opción de añadir claves “Mac’s” para restringir el acceso a un número determinado de usuarios, con esta medida podemos evitar que otros usuarios puedan explotar nuestras redes en su beneficio sin su consentimiento.
- X. Podremos ver las “Mac’s” de los equipos que estén utilizando es ese momento la conexión WIFI a través del router desde “Connected Clients” situados en la parte inferior de la pagina donde nos encontramos.
- Solo será necesario realizar los pasos (XII, XIII y XIV), si hay; varias conexiones WIFI activadas y no sabemos cuál es la Mac de nuestro ordenador
- XI. Para añadir la clave “Mac” de nuestro equipo, nos dirigimos al modo MS-DOS de nuestro equipo, para poder acceder a este nos dirigimos a través de la barra de tareas a “Inicio y hacemos clic en ejecutar, y escribimos “cmd” y pulsamos aceptar



- XII. Una vez dentro del modo MS-DOS, escribimos lo siguiente: “ipconfig /all” y pulsamos la tecla INTRO.
- XIII. Tras esperar unos segundos, nos informará sobre la configuración IP de Windows, donde nos dirigiremos a: “Dirección Física” y copiaremos los números y letras que aparecen (Son seis cifras de dos números cada una separadas por un guion). **ATENCIÓN:** Respeten mayúsculas y minúsculas.

- XIV. Una vez copiados todos estos números nos dirigimos nuevamente a la venta de nuestro navegador de internet donde tenemos la configuración de nuestro cable~modem y en la opción de MAC Addresses pegaremos los números copiados antes pero en vez de estar separados por un guion lo separaremos por “ : ”. **ATENCIÓN:** cada casillero contendrá los 12 números copiados antes.
- XV. Una vez escritos todos los números en dicho casillero, tendremos que pulsar el botón apply para que guarde la dirección Mac escrita antes.
- XVI. **NOTA:** Solamente será necesario escribir la Mac, de los equipos que estén conectados mediante conexión WIFI, los equipos que estén conectados mediante la conexión “LAN” no serán necesarios añadirlos.
- XVII. A continuación nos dirigiremos a Security desde el menú lateral izquierdo y pulsaremos sobre la opción Security.



Desde este menú podremos acceder a introducir una clave de acceso, que en conjunto con el filtro de Mac's dará a nuestra red una mayor seguridad.

- XVIII. Una vez dentro nos situamos en la parte inferior de la pagina donde podremos ver "WEB Encryption" y a su derecha un menú desplegable en el que marcaremos la opción de WEP (64-bit) o bien WEP (128-bit), si marcamos la opción de WEP (64-bit) nos dará la opción de introducir una clave con hasta 10 dígitos y si activamos por el contrario la opción WEP (128-bit) nos permitirá introducir una clave de hasta 26 dígitos.

- XIX. Tomaremos la opción de WEP (64-bit) y nos dirigiremos a “Network Key 1” donde introduciremos nuestra clave de hasta 10 dígitos (no es recomendable colocar datos sencillos de encontrar).
- XX. Una vez escrita la clave nos dirigiremos a la opción siguiente que es “Current Network Key” donde nos aparece por defecto 2. Nosotros tendremos que hacer clic sobre el menú desplegable y pulsar en 1. Si dejásemos pulsada la opción 2 tendríamos que rellenar en el casillero siguiente a, “Network Key 1”, es decir, “Network Key 2” otra clave de hasta 10 dígitos.
- XXI. Una vez introducidas las claves oportunas haremos clic sobre Apply, para guardar cambios.
- XXII. NOTA: todos los ordenadores con conexión WIFI, tendrán que escribir la o las claves escritas antes, si no, no tendrán acceso a Internet mediante dicho router.

Si está interesado/a en cambiar el nombre de usuario y contraseña de su cable~modem, tendrá que dirigirse a “Status” y en el menú lateral izquierdo pulse en Password, desde donde podrá especificar un nuevo nombre de usuario (User Name) y una nueva contraseña (Password). Una vez introducido el nombre de usuario y la contraseña nueva, haremos clic en apply.